



# Exercice EU SEQUANA 2016

Cofinancé par  
l'Union européenne

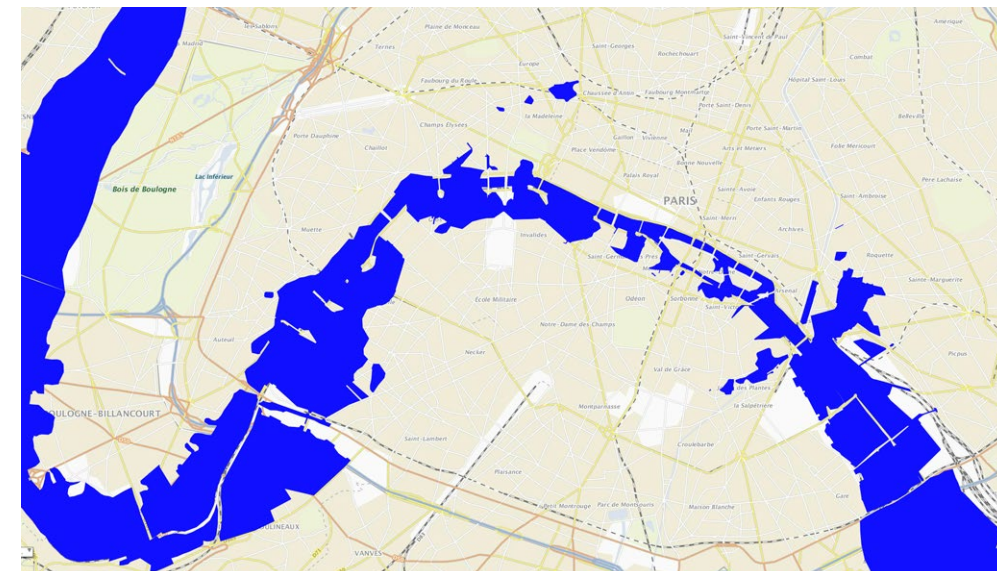
RÉUNION PLÉNIÈRE DU 10 AVRIL 2015



# Tous ensemble pour préparer Sequana

La Préfecture de Police organise en mars 2016 un exercice de gestion de crise, EU Sequana 2016, simulant une crue majeure en Ile-de-France et appuyé par un financement européen dans le cadre d'un exercice grandeur nature (*full scale exercise, FSC*).

L'Espagne, l'Italie, la Belgique et la République Tchèque participeront à l'exercice, via le mécanisme européen de protection civile.



Simulation d'une crue à Paris



# Prévoir les conditions réelles d'une crue

Le scénario de l'exercice Sequana prévoit l'arrivée d'un front froid stationnaire sur le nord de la France au début du mois de février 2016. Des températures négatives entraînent le gel progressif des sols. Cet épisode de froid est immédiatement suivi de précipitations accentuées sur l'ensemble de l'Île-de-France. La Seine et ses affluents, la Marne et l'Yonne, récupèrent les fortes quantités d'eaux de ruissellement que les sols gelés ne peuvent absorber. Les débits fluviaux augmentent de manière continue fin février et début mars 2016. Les niveaux de la Seine et de la Marne montent à un rythme quotidien de 50 cm à 1 m.

Les prévisionnistes confirment la tendance à l'aggravation pour la période du 7 au 12 mars 2016 avec une crue majeure dépassant le niveau atteint en 1910.

# Au plus près de la réalité le scénario hydrologique de l'exercice

La séquence du 7 au 13 mars 2016 marquera la montée des eaux de la Seine (5,50 mètres relevés à Paris Austerlitz le lundi 7 mars 2016 jusqu'au niveau R1 atteint le vendredi 13 mars 2016).

Le week-end du 12 et 13 mars 2016 sera dédié à l'exercice terrain (*full scale exercise*) au moment du pic de crue, ainsi qu'à plusieurs actions de communication en Ile-de-France.

La décrue de la Seine sera ensuite simulée du 15 au 18 mars 2016, après une journée de pause le lundi 14 mars 2016. Les quatre derniers jours de l'exercice permettront de jouer les conditions de l'après crise par l'introduction d'un saut temporel. Il est donc proposé aux opérateurs-joueurs d'inscrire leurs actions dans le cadre du retour à la normale. Le scénario permet de jouer une phase de la crise, d'habitude écartée et particulièrement pertinente pour certains opérateurs. Durant cette séquence, les partenaires pourront mettre en avant leurs enjeux prioritaires nécessitant un retour à la normale le plus rapide possible.

C'est donc une opportunité de travailler sur la résilience collective des réseaux après une inondation majeure.



Le scénario (rédigé par le Bureau exercices du SGZDS en partenariat avec l'INHESJ) sera écrit par journée d'exercice en prenant en compte les événements survenant sur l'Île de France. La plage horaire pour l'animation devrait se situer entre 10h et 16h. Un dossier d'exercices comprenant un "cahier du partenaire", sera diffusé et à rendre avant le 22 mai.

Le scénario socle doit être élaboré fin juin 2015 et le scénario final doit être achevé avant décembre 2015. Le scénario prévoit le lancement de Sequana à partir de février 2016 pour une plus grande cohérence de l'exercice: montée progressive des eaux, situation et conséquences générales, mesures prises, etc.

Les réunions par groupes de travail (GT) thématiques avec les opérateurs des réseaux débutent dès le mois d'avril 2015 et à partir de septembre, des GT avec les partenaires amenés à jouer le même jour seront programmés.

# Un scénario adapté aux enjeux des partenaires

## Échanger et faciliter

la plate-forme de travail collaborative de Sequana

Une plate-forme collaborative sécurisée est développée pour l'exercice Sequana. Il s'agit d'un serveur semi privé avec code d'accès, plus fonctionnel qu'un serveur classique et appelé *cloud computing*, hébergé par l'opérateur Orange.

Les échanges sur l'exercice et son organisation entre tous les partenaires ainsi que la commission européenne et les observateurs étrangers seront simplifiés en travaillant sur des documents partagés et accessibles.

## Planifier l'exercice, préparer la réponse

Tous les acteurs de l'exercice doivent restituer une partie du "cahier du partenaire" avant le 22 mai 2015.

Les "animateurs complices" désignés dans chaque entreprise ou structure auront la tâche de rédiger le scénario interne, selon les enjeux spécifiques liés à l'activité de leur établissement.

# Les étapes du projet

# Déroulé de l'exercice

**2 FÉVRIER 2014**

Réunion de présentation de l'exercice SEQUANA

**JUIN 2014**

Demande de participation de l'Union Européenne

**20 NOVEMBRE 2014**

Accord de l'Union Européenne

**4 FÉVRIER 2015**

Réunion à Bruxelles avec les partenaires européens

**10 AVRIL 2015**

Réunion plénière avec l'ensemble des partenaires

**JUIN 2015**

Visite des sites d'exercice par un représentant de la Commission péenne et des observateurs européens

**JUIN 2015**

Trame du scénario socle

**DÉCEMBRE 2015**

Fin de la rédaction du scénario

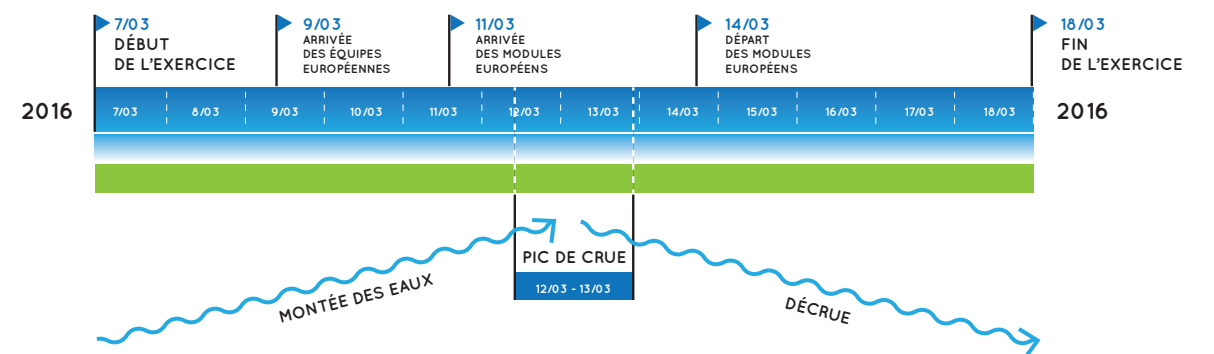
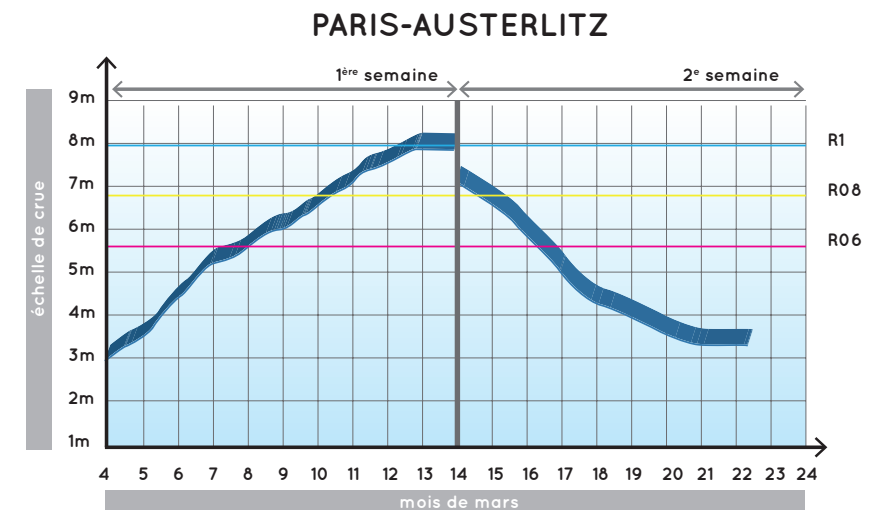
**7 AU 18 MARS 2016**

Exercice EU SEQUANA 2016

2014

2015

2016



# Contacts

## **Chef d'État-major du SGZDS**

Colonel Frédéric Sepot  
frederic.sepot@interieur.gouv.fr

## **Chef de cabinet/communication**

Commandant de police Sidonie Thomas  
sidonie.thomas@interieur.gouv.fr

## **Chef du Département Opérations**

Commissaire divisionnaire Valérie Bouchet  
valerie.bouchet@interieur.gouv.fr

## **Chef du bureau exercice**

Stephan Portier  
stephan.portier@interieur.gouv.fr

## **ADRESSE POSTALE**

Préfecture de Police de Paris  
Secrétariat Général de la Zone de Défense et de Sécurité  
Bureau Exercice  
9 boulevard du Palais  
75 004 Paris  
France

## **INTERNET**

[prefecturedepolice.interieur.gouv.fr/Sequana](http://prefecturedepolice.interieur.gouv.fr/Sequana)



